



Automatischer Fensterheber

für Frühbeet

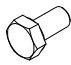


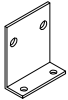
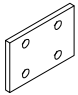
Montageanleitung

Stand: 04/2018

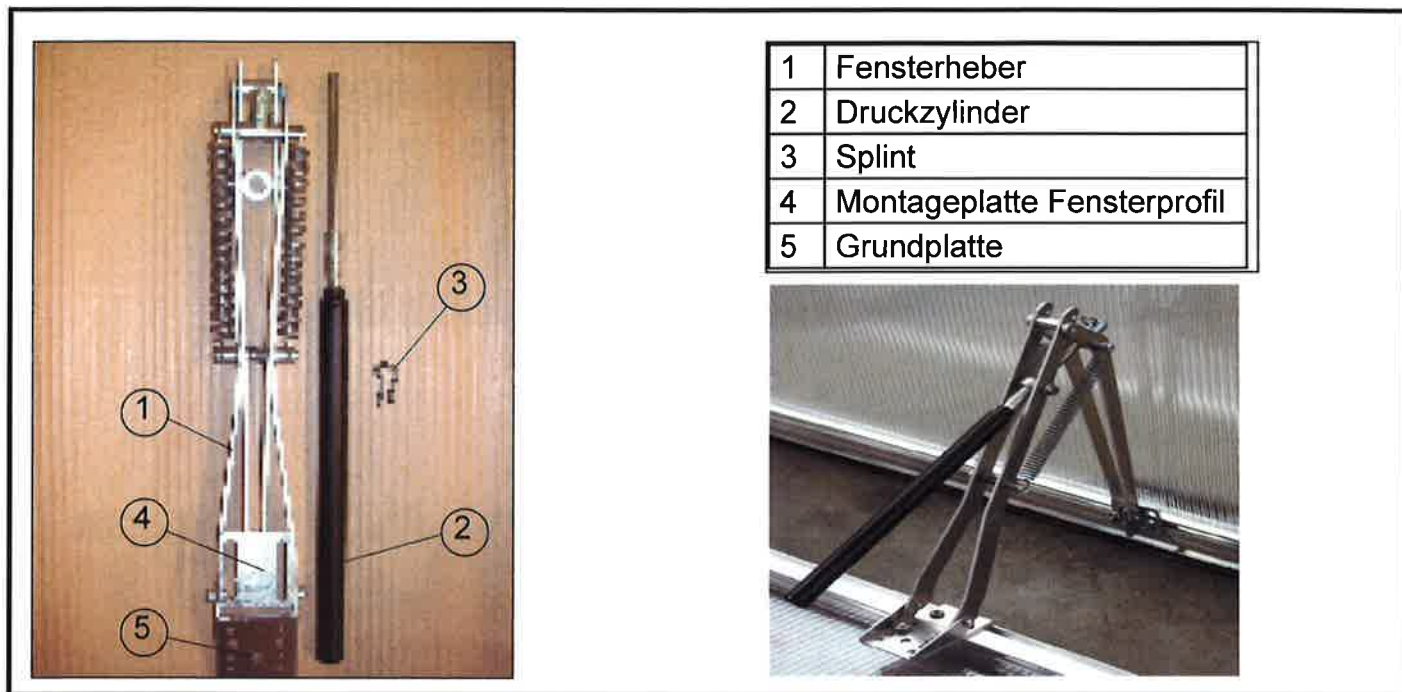


STÜCKLISTE

AUTOMATISCHER FENSTERHEBER

Pos.	Abbildung	Art.-Nr.	Bezeichnung	Anzahl	Bemerkung
6		9999000124	Sechskantschraube M6 x 12	4	DIN 933
7		9999000128	Sechskantmutter M6	4	DIN 934
8		9999000144	Linsenkopfschraube 4,2 x 13	4	DIN 7981
9		999900	Befestigungswinkel Autom. Fensterheber	1	
10		9999000443	Montageplatte 60 x 40 x 4 mm	1	
11					
12					
13					
14					
15					
16					
17					

Bauteile Automatischer Fensterheber



Justierung:

Der Fensterheber benötigt nach der Montage ca. 3 - 4 Stunden, um sich der Temperatur im Frühbeet anzupassen. Je weiter Sie den Druckzylinder in die Gewindevorrichtung eindrehen, desto früher bzw. umso höher öffnet der Deckel. Wünschen Sie eine frühere/höhere Öffnung, drehen Sie den Druckzylinder im Uhrzeigersinn. Bei späterer/niedrigerer Öffnung entgegen dem Uhrzeigersinn, wobei eine Umdrehung etwa 0,5 °C entspricht. Bitte bedenken Sie, dass in Ihrem Frühbeet die Temperatur variieren kann und verschiedene Fensterheber geringfügige Öffnungstoleranzen haben.

Winter-Aufbewahrung:

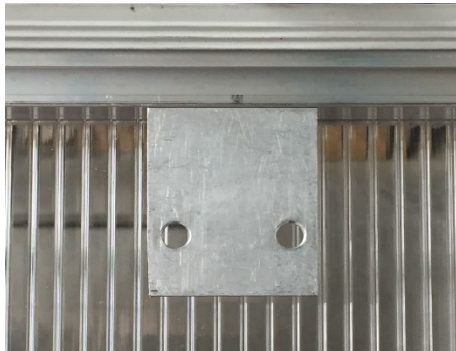
Sollten Sie das Gewächshaus nicht „frosthfrei“ halten, empfehlen wir Ihnen den gesamten Fensterheber bzw. nur den Druckzylinder zu demontieren. Bewahren Sie den Fensterheber bitte an einem trockenen bzw. frostsicheren Ort auf. Vor der erneuten Montage im Frühjahr sind besonders die Zylinderstange und das Zylindergewinde zu überprüfen ggf. einzufetten. Die Zylinderstange bitte auf Leichtgängigkeit prüfen.

Montageanleitung



Bohren Sie mit einem 3,5 mm-Bohrer 2 Löcher im Abstand von 28 mm in die Bohrkerfrille auf der Innenseite des Profils am Deckelrahmen (zwei Wandungen durchbohren).

Als Hilfe können Sie auch den Befestigungswinkel (Pos. 9) zum Anzeichnen der Löcher benutzen.



Mit den Linsenkopfschrauben 4,2 x 13 (Pos. 8) verschrauben Sie den Befestigungswinkel (Pos. 9) am Deckel des Frühbeets.



Auch für die Montageplatte (Pos. 10) am oberen Rahmen des Frühbeets müssen zwei Löcher mit einem 3,5 mm-Bohrer gebohrt werden (zwei Wandungen durchbohren). Nehmen Sie die Montageplatte als Hilfe zum Anzeichnen. Zum Verschrauben verwenden Sie die Linsenkopfschrauben 4,2 x 13 (Pos. 8).

Zusätzlich fixieren Sie die Grundplatte des Fensterhebers (Pos. 5) mit der Montageplatte (Pos. 10) mit den Sechskantschrauben M6 x 12 (Pos. 6, 2 Stück) und Sechskantmuttern M6 (Pos. 7).



Die Montageplatte des Fensterhebers wird mit Sechskantschraube M6 x 12 (Pos. 6, 2 Stück) am Befestigungswinkel (Pos. 9) verschraubt.



Abschließend wird der automatische Fensterheber an die Grundplatte (Pos. 5) montiert.